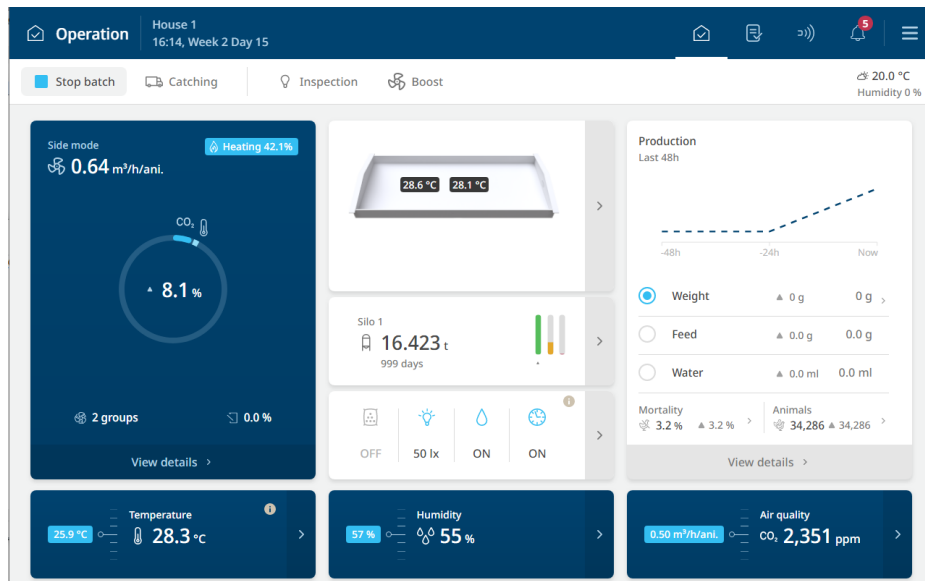




ไก่เนื้อ
การดำเนินงาน



การดำเนินงาน - หน้าแรกใหม่

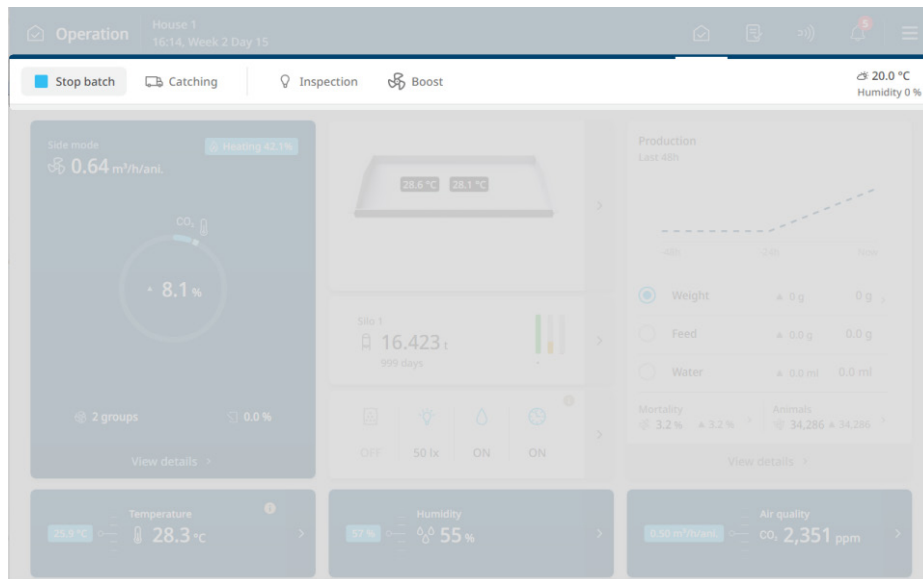


เพื่อแก้ไขปัญหาความต้องการในการดำเนินงานที่สม่ำเสมอซึ่งแสดงภาพรวมของการผลิตทั้งหมด เราจึงได้ทำการสัมภาษณ์ลูกค้ามากกว่า 100 ชั่วโมง จำเป็นที่เราจะต้องเข้าใจข้อมูลสำคัญเพื่อการผลิตที่สมบูรณ์แบบ

หลังจากพิจารณาอย่างถี่ถ้วนแล้ว เราได้เลือกใช้หน้าเพจปรับแต่งซึ่งเคยมีอยู่ในระบบของเรา ในทางกลับกัน ตอนนี้เราสามารถแสดงภาพรวมในหน้าเดียว ซึ่งมีการปรับให้เหมาะกับการผลิตของคุณ ไม่ว่าจะเป็นไก่เนื้อ พ่อพันธุ์แม่พันธุ์ ไก่ไข่ สุกร โคเนื้อ หรือแมลง ด้วยหน้าเพจแรกที่เป็นมาตรฐาน เราสามารถจัดกลุ่มข้อมูลได้อย่างมีความหมาย ทำให้ง่ายต่อการมองในภาพรวม

เครื่องมือควบคุมของเรารองรับการติดตั้งที่หลากหลายตามสภาพอากาศ และระบบการผลิตที่แตกต่างกัน หน้าเพจการดำเนินงานจะปรับเปลี่ยนโดยอัตโนมัติตามการตั้งค่าของคุณ เพื่อให้มั่นใจว่าคุณจะเห็นเฉพาะข้อมูลที่เกี่ยวข้องเท่านั้น

ปุ่มดำเนินการ



สิ่งที่เห็นจากที่นี่คือ

การดำเนินการด้วยตนเองเช่น

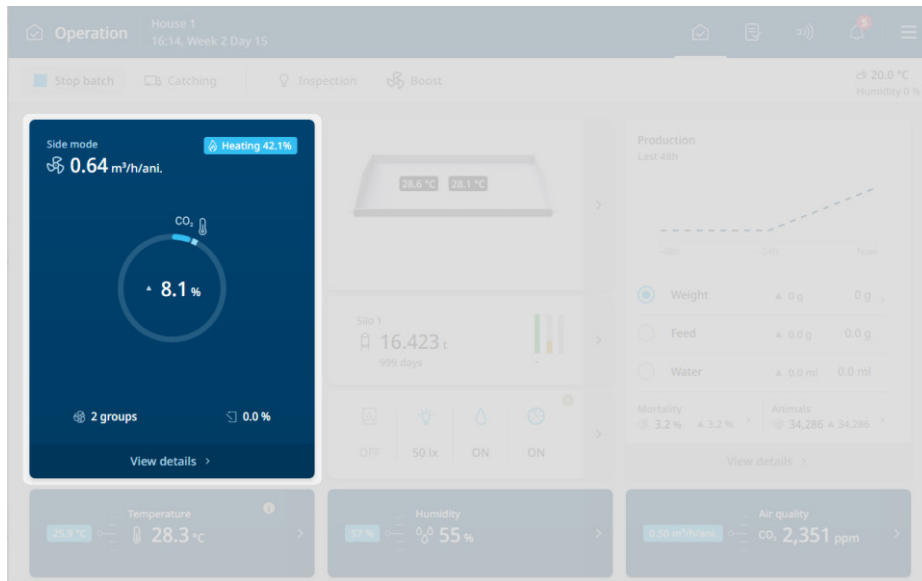
- เริ่มต้นหรือติดตามแผน
- เริ่ม/หยุดไฟตรวจสอบ
- เริ่ม/หยุดการเพิ่มการระบายอากาศ

แกะเพื่อดู

การตั้งค่าสำหรับการดำเนินการแต่ละรายการ



อุปกรณ์ตรวจสอบสภาพอากาศ



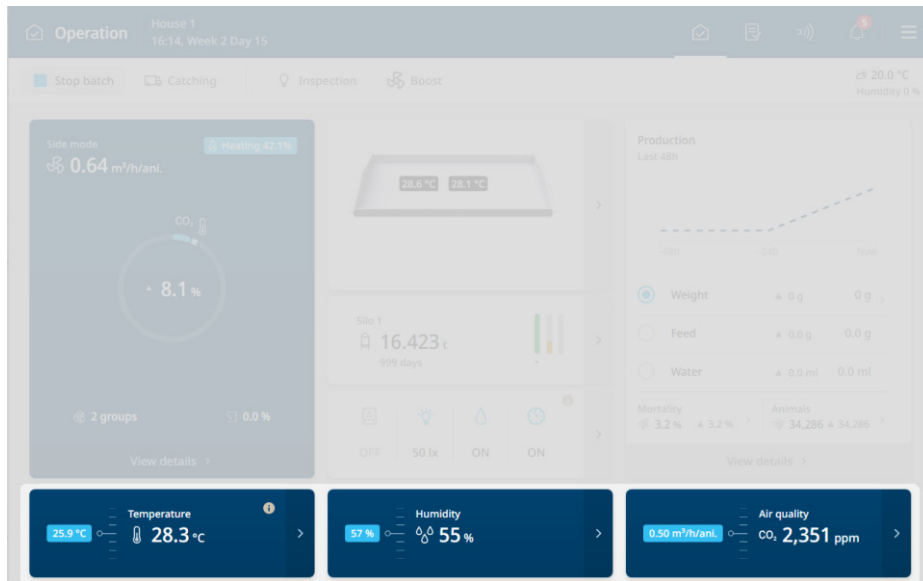
สิ่งที่ จะเห็นจากที่นี้คือ

- อัตราการระบายอากาศ 0-100%
- ระดับความเย็นหรือความร้อนเมื่อเปิด
- ตำแหน่งการเปิดของช่องรับอากาศโดยเฉลี่ย
- จำนวนกลุ่มพัดลมที่ทำงาน
- ความดัน (หากติดตั้งเซ็นเซอร์)

และเพื่อ

- ข้อมูลสถานะการระบายอากาศ
- ช่องทางเข้า
- ช่องทางออก
- การทำความเย็น
- การทำความร้อน

เป้าหมายสภาพอากาศ



สิ่งที่ จะเห็นจากที่นี่คือ

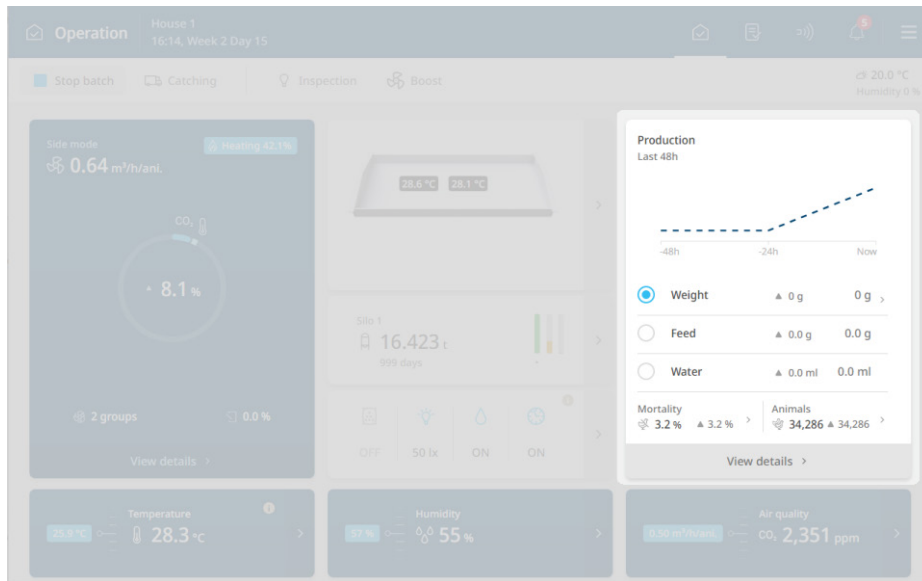
- อุณหภูมิ - วัดและตั้งค่า
- ความชื้น - วัดและตั้งค่า
- คุณภาพลม
 - CO2 (หากติดตั้ง) - วัดและตั้งค่า
 - การระบายอากาศขั้นต่ำ - ตั้งค่า

และเพื่อ

- เปลี่ยนการตั้งค่า
- คุณสมบัติที่เกี่ยวข้อง
 - การตั้งค่าพัดลมระบายอากาศ > อุณหภูมิ
 - การระบายความชื้น > ความชื้น
 - ประสิทธิภาพ NH3 > คุณภาพอากาศ



การผลิต



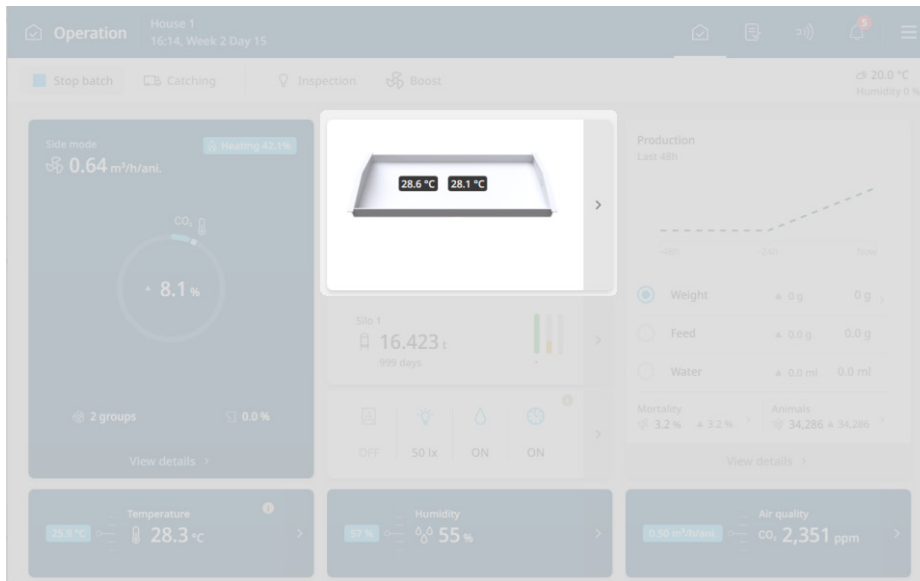
สิ่งที่ จะเห็นจากที่นี้คือ

- เครื่องชั่งน้ำหนัก (หากติดตั้ง)
- การให้อาหาร 24 ชั่วโมงที่ผ่านมา (หากติดตั้ง)
- การให้น้ำ 24 ชั่วโมงที่ผ่านมา (หากติดตั้ง)
- อัตราการตาย
- จำนวนสัตว์

และเพื่อ

- รายละเอียดหมายเลขการผลิตเพิ่มเติม
 - ผลตอบแทนรายวัน, PEF, FCR ฯลฯ
- เคล็ดลับ: แตะที่อัตราการตายโดยตรงเพื่อป้อนข้อมูลอัตราการตายของวันนี้

อุณหภูมิในโรงเรือน



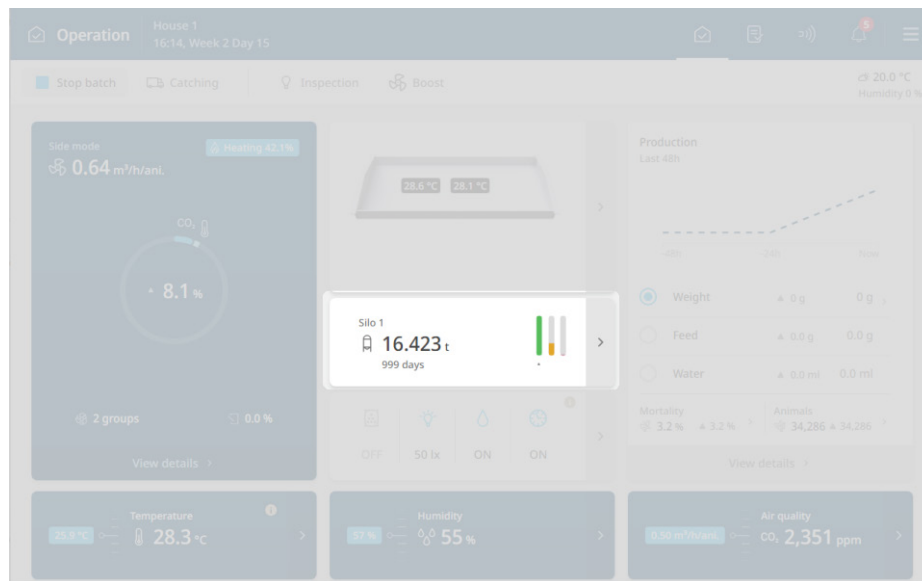
สิ่งที่จะเห็นจากที่นี่คือ

- ความผันแปรของอุณหภูมิในโรงเรือนแต่ละหลัง

และเพื่อดู

- เส้นโค้งบันทึกข้อมูลของเซ็นเซอร์ระบบ

ไซโล



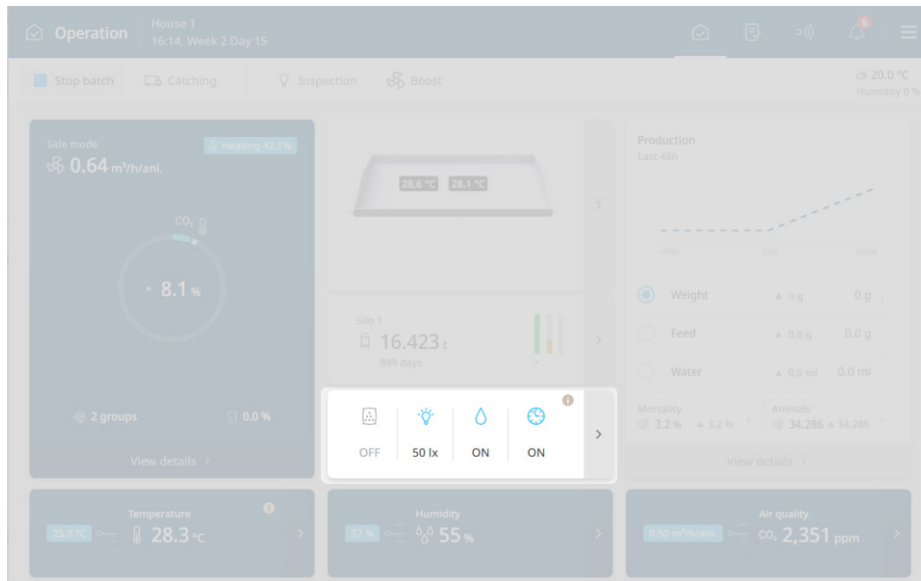
สิ่งที่ จะเห็นจากที่นี้คือ

- มุมมองกราฟิกของปริมาณสิ่งที่อยู่ในไซโล
- ปริมาณเป็นตัวเลขและเวลาที่จะย้ายออก

และเพื่อ

- ดูบันทึกการจัดส่ง
- ปรับปริมาณหรือเพิ่มการจัดส่ง

โปรแกรม



สิ่งที่เห็นจากที่นี่คือ

- สถานะของอุปกรณ์ที่ตั้งโปรแกรมไว้

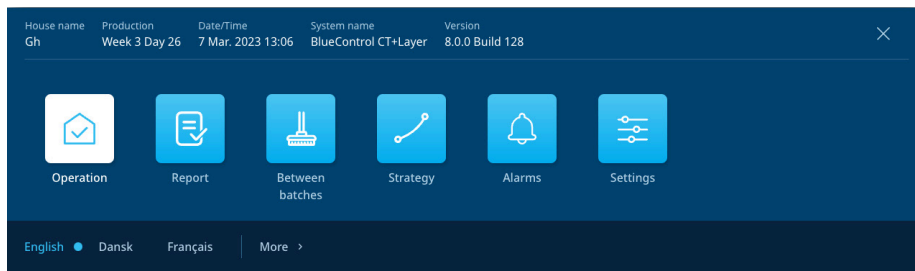
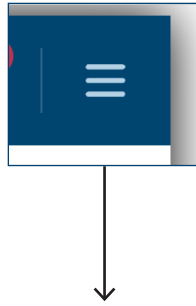
และเพื่อ

- เปลี่ยนการตั้งค่าโปรแกรม
- ปรับการตั้งค่าของอุปกรณ์ที่ตั้งโปรแกรมไว้

อื่น ๆ
พื้นที่



หน้าใหม่



ตะปุมเมนูเพื่อดูภาพรวมของทุกหน้า ได้แก่:

การดำเนินงาน สำหรับการปรับเปลี่ยนในแต่ละวันของคุณ

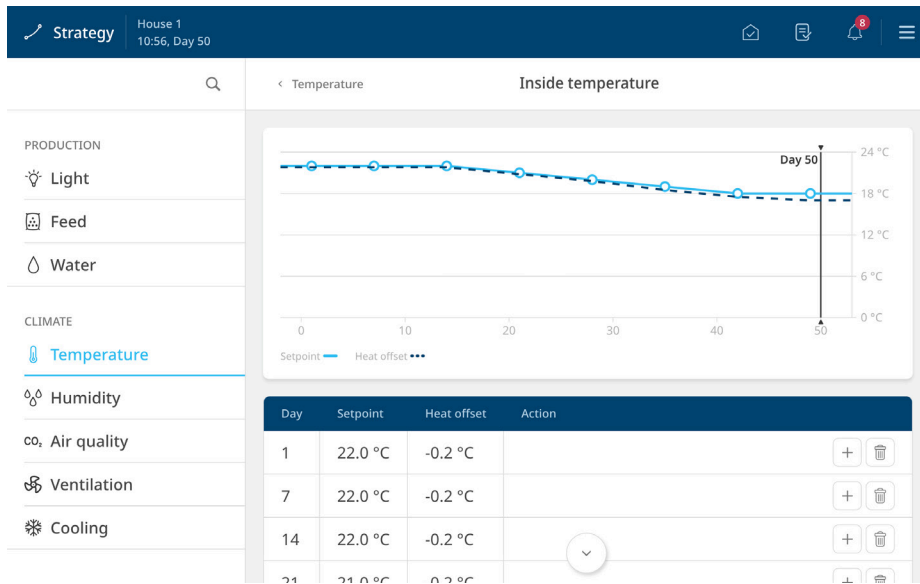
รายงาน รวบรวมข้อมูลที่คุณต้องรายงานกับผู้อื่น เช่น อุณหภูมิสูงสุดและต่ำสุด การใช้น้ำโดยรวม ฯลฯ

ระหว่างฝูง จัดการกิจวัตรประจำของคุณ เช่น การทำให้แห้งและพรมน้ำเมื่อเตรียมการเลี้ยงฝูงต่อไป

แผนการจัดการ เป็นการตั้งค่าที่กำหนดกลยุทธ์ในการผลิตของคุณ กราฟฝูงและโปรแกรมเวลาอยู่ที่นี้



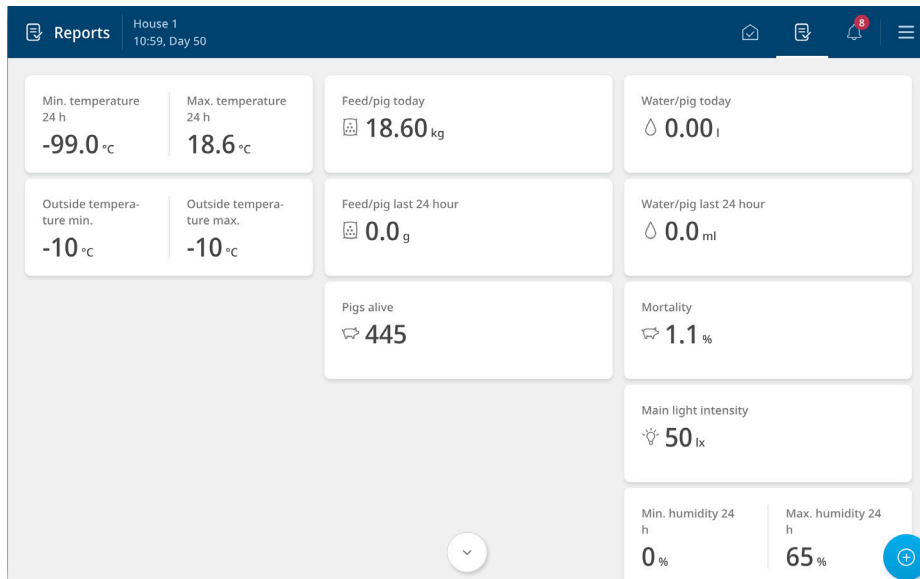
หน้าแผนการจัดการ



หน้าแผนการจัดการเป็นสูตรสำหรับวิธีที่คุณต้องการให้การผลิตของคุณดำเนินจากชุดหนึ่งไปยังอีกชุดหนึ่ง นี่เป็นการตั้งค่าที่คุณต้องการให้ทำซ้ำแล้วซ้ำเล่าตลอดการผลิตของคุณ

เส้นโค้งฟุ้ง ข้อมูลอ้างอิง โปรแกรมตั้งเวลา และการตั้งค่าที่ไม่ค่อยได้ใช้ ทั้งหมดอยู่ในส่วนนี้

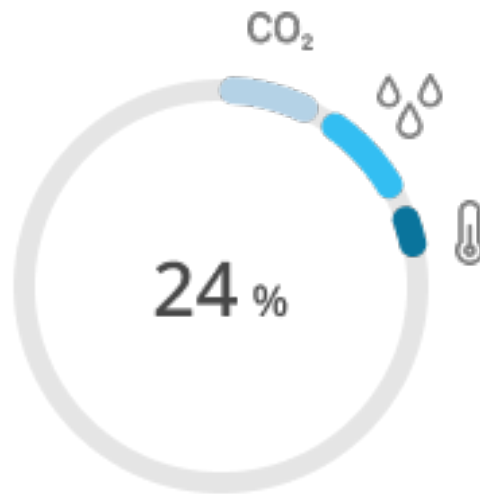
หน้ารายงาน



บางบริษัทใช้ FarmOnline เพื่อติดตามเมตริกการผลิต ส่วนบางบริษัทใช้กระดาษแผ่นเดียว บางรายติดตามการให้อาหารทั้งหมดในโรงเรือน บางรายติดตามปริมาณทั้งหมดต่อสัตว์แต่ละตัว รายงานของแต่ละบริษัทมักจะแตกต่างกันเพียงเล็กน้อย

หน้ารายงานเป็นส่วนที่คุณใช้ในการตั้งค่าตามที่คุณต้องการสำหรับเมตริกการผลิตในแต่ละวัน คุณไม่สามารถเพิ่มการตั้งค่าในหน้านี้ เฉพาะค่าที่อ่านได้เท่านั้น

การระบายอากาศ 0 – 100%

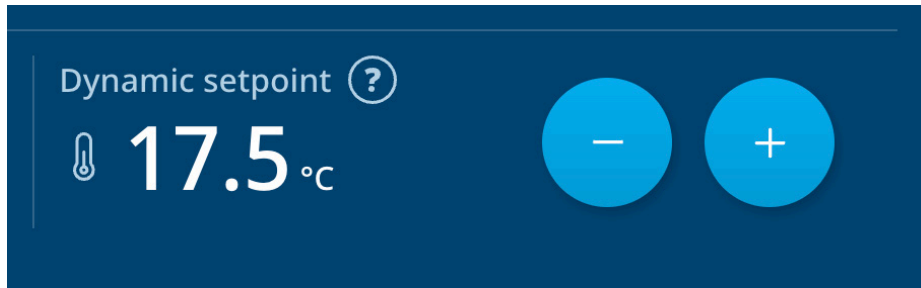


การระบายอากาศไม่เกิน 100%

ความสามารถในการระบายอากาศเต็มที่ของคุณคือ 100% หากคุณระบายอากาศที่ 50% หมายความว่าใช้งานครึ่งหนึ่งของความสามารถที่ติดตั้งไว้

สัญลักษณ์บนกราฟแสดงสาเหตุที่ตัวควบคุมระบายอากาศ เช่น ระดับความชื้นหรือ CO₂

การตั้งค่าไดนามิก



ลมเย็น การชดเชย และความสบาย ก่อนหน้านี้ การที่จะมีสภาพอากาศที่สมบูรณ์แบบได้นั้น คุณจะต้องรู้ว่าเมื่อใดควรปรับเปลี่ยนอะไรบ้าง การกำหนดค่าแบบไดนามิกใหม่จะดูแลการปรับค่าทางเทคนิคทั้งหมดแทนคุณ คุณเพียงพิจารณาว่าต้องการให้อุณหภูมิสูงขึ้นหรือต่ำลงเท่านั้น

การกำหนดค่าเป็นแบบไดนามิกเพื่อให้ตรงกับอุณหภูมิที่สมบูรณ์แบบในระดับการระบายอากาศปัจจุบันอยู่เสมอ เมื่อความจำเป็นในการระบายอากาศเปลี่ยนไป ค่าไดนามิกจะมีการชดเชย นั่นหมายความว่าค่าที่กำหนดอาจมีการเปลี่ยนแปลงหลังจากที่คุณทำการปรับไปแล้ว แต่ระบบจะเรียนรู้จากการปรับค่าของคุณเสมอ



การระบาย CO2



การระบายอากาศชั้นต่ำอยู่ตรงจุดใด

เนื่องจากการระบายอากาศชั้นต่ำนั้นเกี่ยวข้องกับการควบคุมคุณภาพอากาศ ในระดับการระบายอากาศที่ต่ำมาโดยตลอด เราจึงได้รวมเอาการระบาย CO₂ และการระบายอากาศชั้นต่ำไว้ในคุณภาพอากาศเพียงส่วนเดียว

ตอนนี้คุณสามารถเลือกที่จะควบคุมคุณภาพอากาศด้วยเซ็นเซอร์ CO₂ หรือ อัตราการระบายอากาศชั้นต่ำ