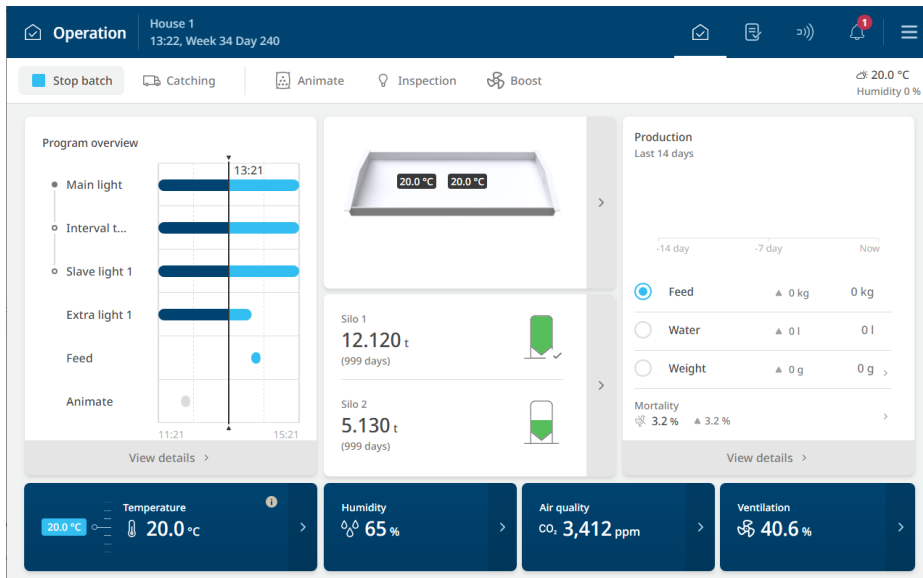


**ไก่ไข่และพ่อพันธุ์แม่พันธุ์**  
การดำเนินงาน



## การดำเนินงาน - หน้าแรกใหม่

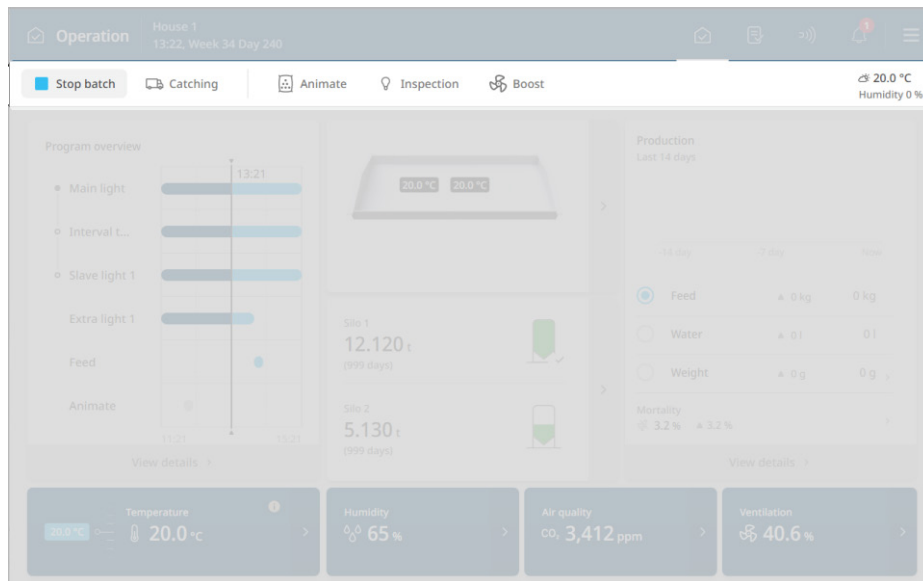


เพื่อแก้ไขปัญหาความต้องการในการดำเนินงานที่สม่ำเสมอซึ่งแสดงภาพรวมของการผลิตทั้งหมด เราจึงได้ทำการสัมภาษณ์ลูกค้ามากกว่า 100 ชั่วโมง จำเป็นที่เราจะต้องเข้าใจข้อมูลสำคัญเพื่อการผลิตที่สมบูรณ์แบบ

หลังจากพิจารณาอย่างถี่ถ้วนแล้ว เราได้เลือกใช้หน้าเพจปรับแต่งซึ่งเคยมีอยู่ในระบบของเรา ในทางกลับกัน ตอนนี้เราสามารถแสดงภาพรวมในหน้าเดียว ซึ่งมีการปรับให้เหมาะกับการผลิตของคุณ ไม่ว่าจะเป็นไก่เนื้อ พ่อพันธุ์แม่พันธุ์ ไก่ไข่ สุกร โคเนื้อ หรือแมลง ด้วยหน้าเพจแรกที่เป็นมาตรฐาน เราสามารถจัดกลุ่มข้อมูลได้อย่างมีความหมาย ทำให้ง่ายต่อการมองในภาพรวม

เครื่องมือควบคุมของเรารองรับการติดตั้งที่หลากหลายตามสภาพอากาศ และระบบการผลิตที่แตกต่างกัน หน้าเพจการดำเนินงานจะปรับเปลี่ยนโดยอัตโนมัติตามการตั้งค่าของคุณ เพื่อให้มั่นใจว่าคุณจะเห็นเฉพาะข้อมูลที่เกี่ยวข้องเท่านั้น

# ปุ่มดำเนินการ



## ตรงนี้จะมองเห็นอะไร?

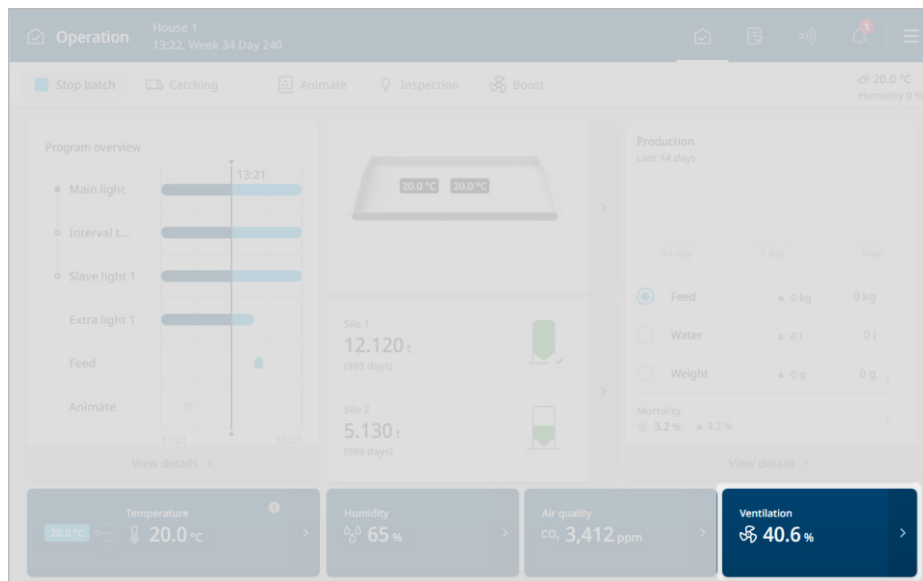
การดำเนินการด้วยตนเองเช่น

- เริ่มต้นหรือติดตามแผน
- เริ่ม/หยุดไฟตรวจสอบ
- เริ่ม/หยุดการเพิ่มการระบายอากาศ
- ให้อาหารสัตว์

## แต่เพื่อ

การตั้งค่าสำหรับการดำเนินการแต่ละรายการ

## อุปกรณ์ตรวจสอบสภาพอากาศ



### ตรงนี้จะมองเห็นอะไร?

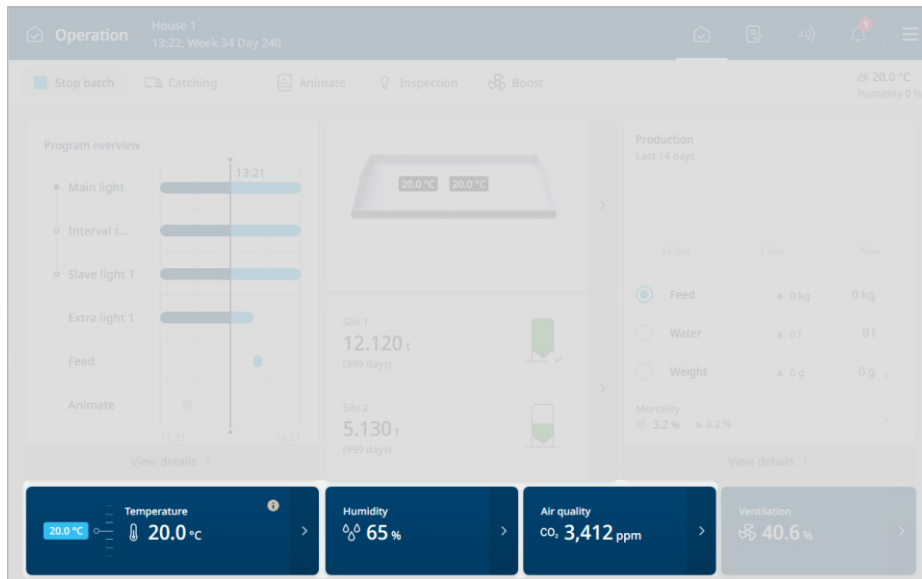
- อัตราการระบายอากาศ 0-100%
- ระดับความเย็นหรือความร้อนเมื่อเปิด

### แต่เพื่อดู

- ข้อมูลสถานะการระบายอากาศ
- ช่องทางเข้า
- ช่องทางออก
- การทำความเย็น
- การทำความร้อน



# เป้าหมายสภาพอากาศ



## ตรงนี้จะมองเห็นอะไร?

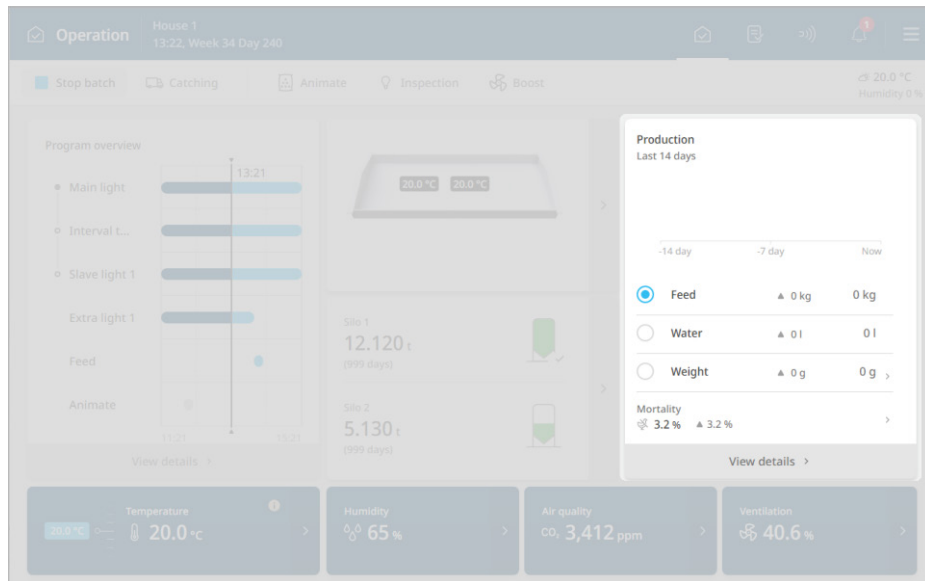
- อุณหภูมิที่ถูกวัดและตั้งค่า
- ความชื้นที่ถูกวัด
- คุณภาพอากาศ
  - CO2 (หากติดตั้ง) ที่ถูกวัด
  - การระบายอากาศขึ้นต่ำ - ตั้งค่า

## แต่เพื่อ

- เปลี่ยนการตั้งค่า
- คุณสมบัติที่เกี่ยวข้อง
  - การตั้งค่าพัดลมระบายอากาศ > อุณหภูมิ
  - การระบายความชื้น > ความชื้น
  - ประวัติน้ำ > คุณภาพอากาศ



## การผลิต



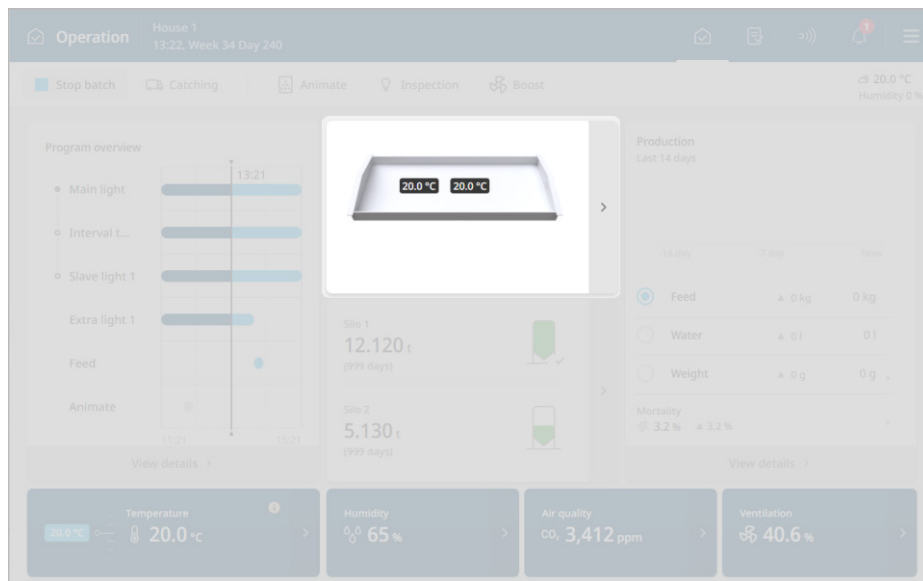
### ตรงนี้จะมองเห็นอะไร?

- น้ำหนักนก (หากติดตั้ง)
- ให้อาหาร/นกก อยู่ได้นาน 24 ชั่วโมง (หากติดตั้ง)
- ให้น้ำ/นกก อยู่ได้นาน 24 ชั่วโมง (หากติดตั้ง)
- อัตราการตาย
- จำนวนไข่ (หากติดตั้ง)

### และเพื่อ

- รายละเอียดหมายเลขการผลิตเพิ่มเติม
  - อัตราการเติบโตรายวัน อาหาร น้ำ ฯลฯ
- เคล็ดลับ: แตะที่อัตราการตายโดยตรงเพื่อป้อนข้อมูลอัตราการตายของวันนี้

# อุณหภูมิในโรงเรือน



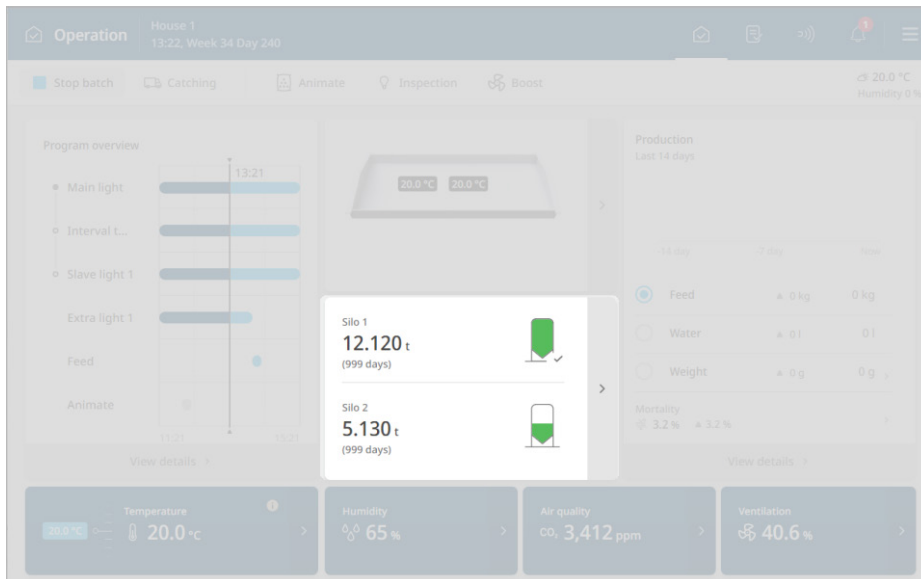
## ตรงนี้จะมองเห็นอะไร?

- ความผันแปรของอุณหภูมิในโรงเรือนแต่ละหลัง

## แกะเพื่อดู

- เส้นโค้งบันทึกข้อมูลของเซ็นเซอร์ระบบ

# ไซโล



## ตรงนี้จะมองเห็นอะไร?

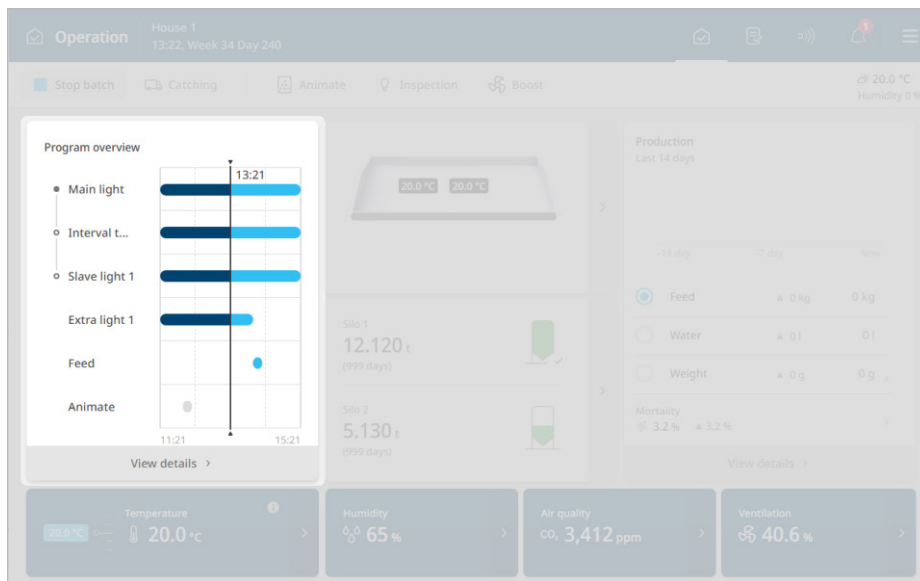
- มุมมองกราฟิกของปริมาณสิ่งที่อยู่ในไซโล
- ปริมาณเป็นตัวเลขและเวลาที่จะย้ายออก

## แตะเพื่อดู

- ดูบันทึกการจัดส่ง
- ปรับปริมาณหรือเพิ่มการจัดส่ง



# โปรแกรม



## ตรงนี้จะมองเห็นอะไร?

- สถานะของอุปกรณ์ที่ตั้งโปรแกรมไว้

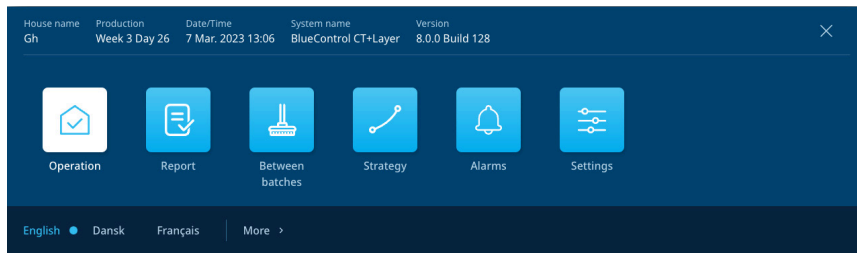
## แต่เพื่อดู

- เปลี่ยนการตั้งค่าโปรแกรม
- ปรับการตั้งค่าของอุปกรณ์ที่ตั้งโปรแกรมไว้

อื่น ๆ  
พื้นที่



# หน้าใหม่



ตะปุมเมนูเพื่อดูภาพรวมของทุกหน้า ได้แก่:

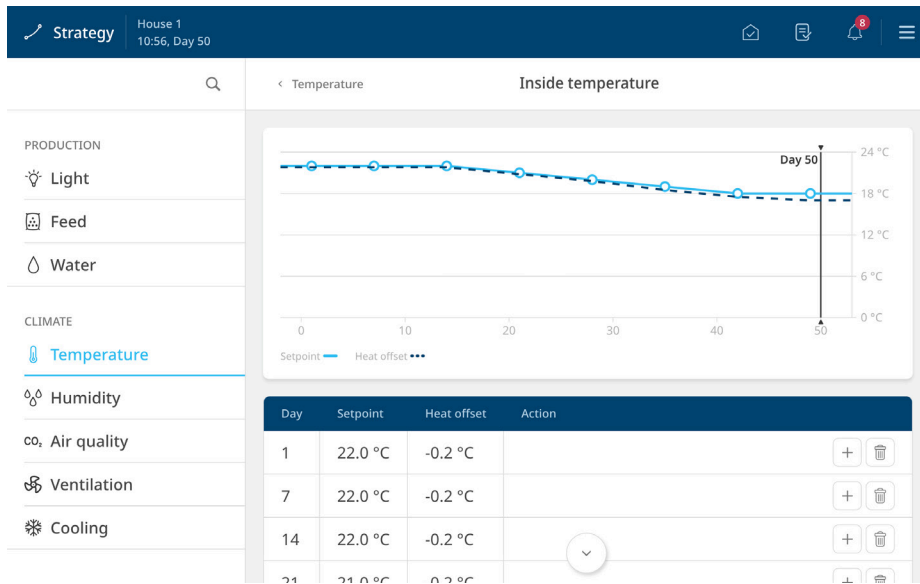
**การดำเนินงาน** สำหรับการปรับเปลี่ยนในแต่ละวันของคุณ

**รายงาน** รวบรวมข้อมูลที่คุณต้องรายงานกับผู้อื่น เช่น อุณหภูมิสูงสุดและต่ำสุด การใช้น้ำโดยรวม ฯลฯ

**ระหว่างฝูง** จัดการกิจวัตรประจำของคุณ เช่น การทำให้แห้งและพรมน้ำเมื่อเตรียมการเลี้ยงฝูงต่อไป

**กลยุทธ์** เป็นการตั้งค่าที่กำหนดกลยุทธ์ในการผลิตของคุณ กราฟฝูงและโปรแกรมเวลาอยู่ที่นี้

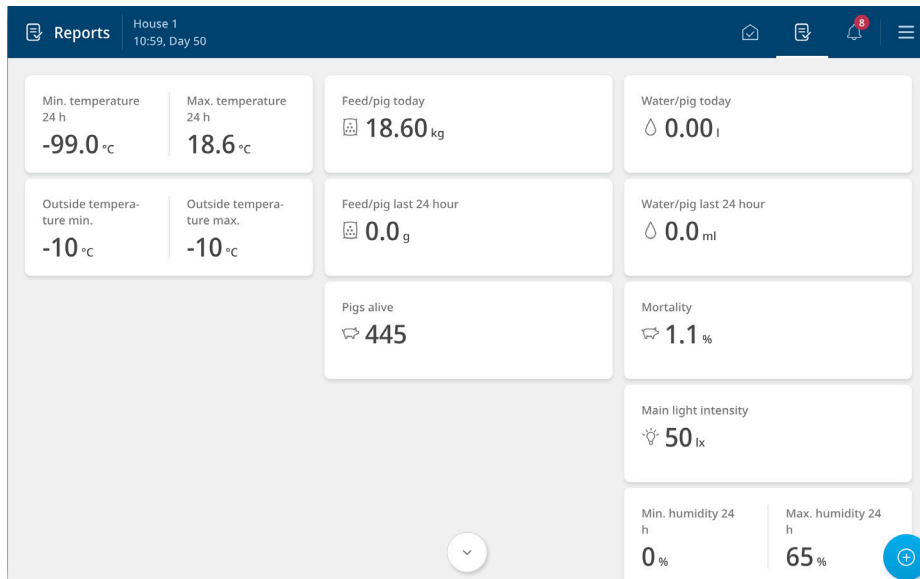
# หน้ากลยุทธ์



หน้ากลยุทธ์เป็นสูตรสำหรับวิธีที่คุณต้องการให้การผลิตของคุณดำเนินจากชุดหนึ่งไปยังอีกชุดหนึ่ง นี่เป็นการตั้งค่าที่คุณต้องการให้ทำซ้ำแล้วซ้ำเล่าตลอดการผลิตของคุณ

เส้นโค้งฟุ้ง ข้อมูลอ้างอิง โปรแกรมตั้งเวลา และการตั้งค่าที่ไม่ค่อยได้ใช้ ทั้งหมดอยู่ในส่วนนี้

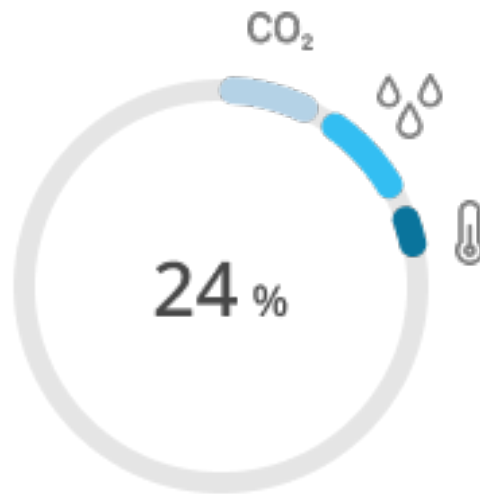
# หน้ารายงาน



บางบริษัทใช้ FarmOnline เพื่อติดตามเมตริกการผลิต ส่วนบางบริษัทใช้กระดาษแผ่นเดียว บางรายติดตามการให้อาหารทั้งหมดในโรงเรือน บางรายติดตามปริมาณทั้งหมดต่อสัตว์แต่ละตัว รายงานของแต่ละบริษัทมักจะแตกต่างกันเพียงเล็กน้อย

หน้ารายงานเป็นส่วนที่คุณใช้ในการตั้งค่าตามที่คุณต้องการสำหรับเมตริกการผลิตในแต่ละวัน คุณไม่สามารถเพิ่มการตั้งค่าในหน้านี้ เฉพาะค่าที่อ่านได้เท่านั้น

## การระบายอากาศ 0 – 100%

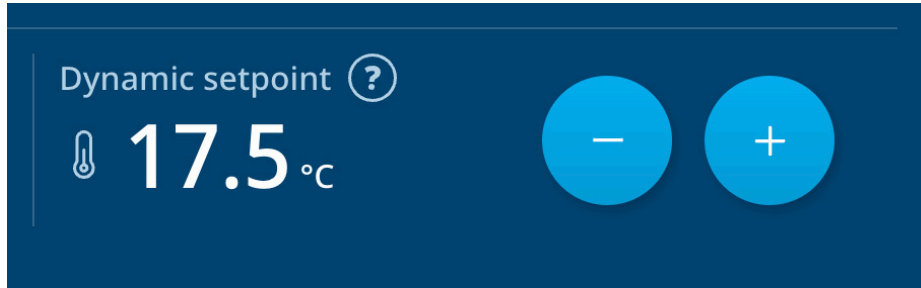


การระบายอากาศไม่เกิน 100%

ความสามารถในการระบายอากาศเต็มที่ของคุณคือ 100% หากคุณระบายอากาศที่ 50% หมายความว่าใช้งานครึ่งหนึ่งของความสามารถที่ติดตั้งไว้

สัญลักษณ์บนกราฟแสดงสาเหตุที่ตัวควบคุมระบายอากาศ เช่น ระดับความชื้นหรือ CO<sub>2</sub>

## การตั้งค่าไดนามิก



ลมเย็น การชดเชย และความสบาย ก่อนหน้านี้ การที่จะมีสภาพอากาศที่สมบูรณ์แบบได้นั้น คุณจะต้องรู้ว่าเมื่อใดควรปรับเปลี่ยนอะไรบ้าง การกำหนดค่าแบบไดนามิกใหม่จะดูแลการปรับค่าทางเทคนิคทั้งหมดแทนคุณ คุณเพียงพิจารณาว่าต้องการให้อุณหภูมิสูงขึ้นหรือต่ำลงเท่านั้น

การกำหนดค่าเป็นแบบไดนามิกเพื่อให้ตรงกับอุณหภูมิที่สมบูรณ์แบบในระดับการระบายอากาศปัจจุบันอยู่เสมอ เมื่อความจำเป็นในการระบายอากาศเปลี่ยนไป ค่าไดนามิกจะมีการชดเชย นั่นหมายความว่าค่าที่กำหนดอาจมีการเปลี่ยนแปลงหลังจากที่คุณทำการปรับไปแล้ว แต่ระบบจะเรียนรู้จากการปรับค่าของคุณเสมอ



## การระบาย CO2



การระบายอากาศชั้นต่ำอยู่ตรงจุดใด

เนื่องจากการระบายอากาศชั้นต่ำนั้นเกี่ยวข้องกับการควบคุมคุณภาพอากาศ ในระดับการระบายอากาศที่ต่ำมาโดยตลอด เราจึงได้รวมเอาการระบาย CO2 และการระบายอากาศชั้นต่ำไว้ในคุณภาพอากาศเพียงส่วนเดียว

ตอนนี้คุณสามารถเลือกที่จะควบคุมคุณภาพอากาศด้วยเซ็นเซอร์ CO2 หรือ อัตราการระบายอากาศชั้นต่ำ