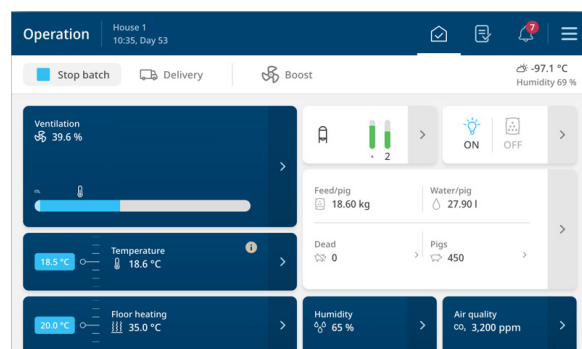
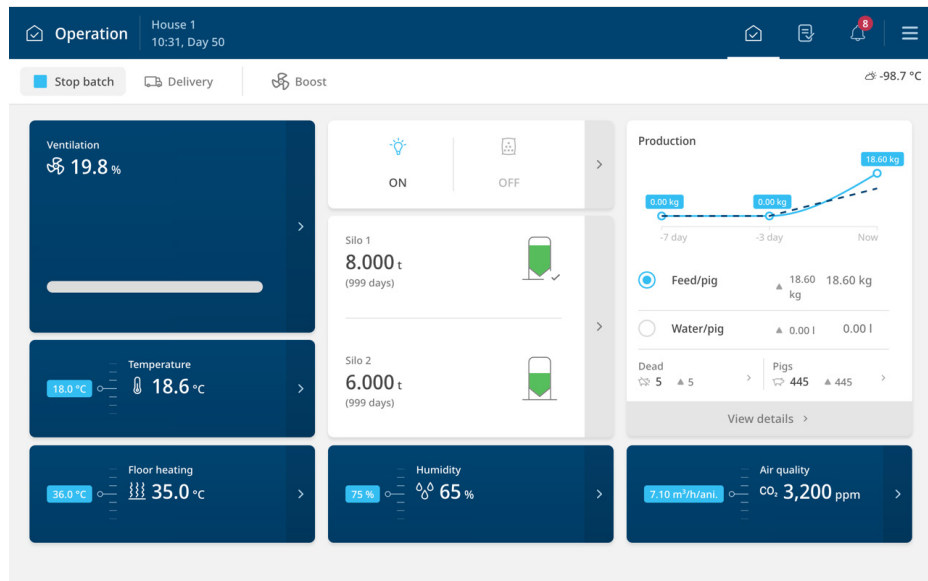




สุกร
การดำเนินงาน



การดำเนินงาน - หน้าแรกใหม่

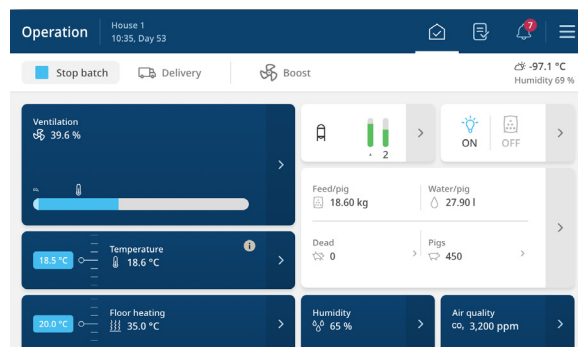
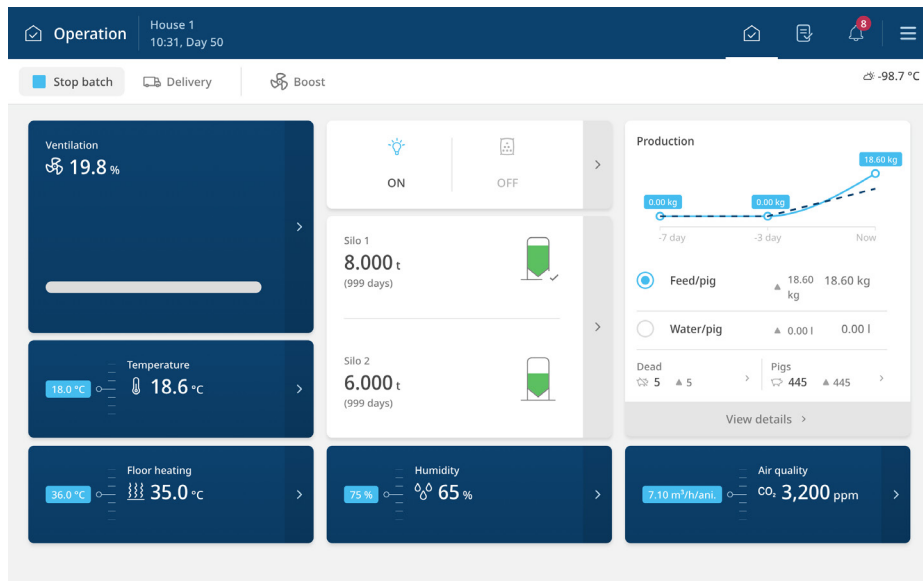


เพื่อแก้ไขปัญหาความต้องการในการดำเนินงานที่สม่ำเสมอซึ่งแสดงภาพรวมของการผลิตทั้งหมด เราจึงได้ทำการสัมภาษณ์ลูกค้ามากกว่า 100 ชั่วโมง จำเป็นที่เราจะต้องเข้าใจข้อมูลสำคัญเพื่อการผลิตที่สมบูรณ์แบบ

หลังจากพิจารณาอย่างถี่ถ้วนแล้ว เราได้เลือกใช้หน้าเพจปรับแต่งซึ่งเคยมีอยู่ในระบบของเรา ในทางกลับกัน ตอนนี้เราสามารถแสดงภาพรวมในหน้าเดียว ซึ่งมีการปรับให้เหมาะกับการผลิตของคุณ ไม่ว่าจะเป็นไก่เนื้อ พ่อพันธุ์แม่พันธุ์ ไก่ไข่ สุกร โคเนื้อ หรือแมลง ด้วยหน้าเพจแรกที่เป็นมาตรฐาน เราสามารถจัดกลุ่มข้อมูลได้อย่างมีความหมาย ทำให้ง่ายต่อการมองในภาพรวม

เครื่องมือควบคุมของเรารองรับการติดตั้งที่หลากหลายตามสภาพอากาศ และระบบการผลิตที่แตกต่างกัน หน้าเพจการดำเนินงานจะปรับเปลี่ยนโดยอัตโนมัติตามการตั้งค่าของคุณ เพื่อให้มั่นใจว่าคุณจะเห็นเฉพาะข้อมูลที่เกี่ยวข้องเท่านั้น

ปุ่มดำเนินการ



ตรงนี้จะมองเห็นอะไร?

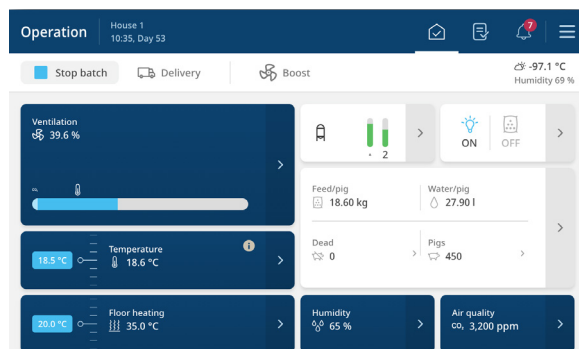
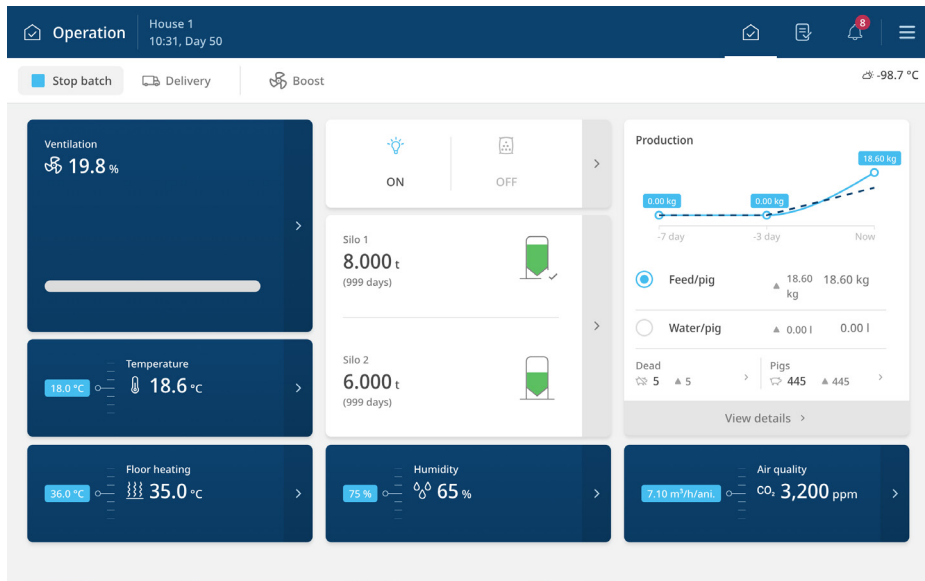
การดำเนินการด้วยตนเองเช่น

- เริ่มต้นหรือวางแผนการส่ง
- เริ่ม/หยุดไฟตรวจสอบ
- เริ่ม/หยุดการเพิ่มการระบายอากาศ
- ให้อาหารสัตว์

และเพื่อจุด

การตั้งค่าสำหรับการดำเนินการแต่ละรายการ

อุปกรณ์ตรวจสอบสภาพอากาศ



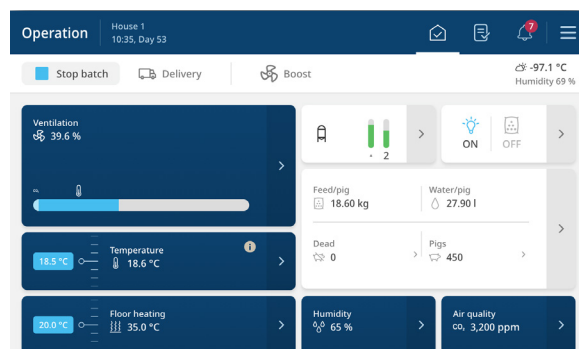
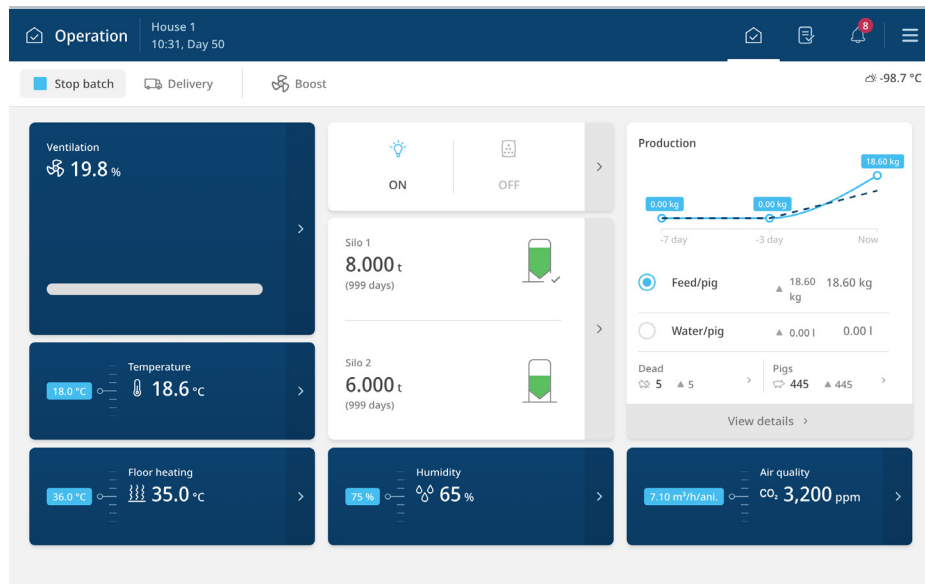
ตรงนี้จะมองเห็นอะไร?

- อัตราการระบายอากาศ 0-100%
- ระดับความเย็นหรือความร้อนเมื่อเปิด

และเพื่อจุด

- ข้อมูลสถานะการระบายอากาศ
- ช่องทางเข้า
- ช่องทางออก
- การทำความเย็น
- การทำความร้อน

เป้าหมายสภาพอากาศ



ตรงนี้จะมองเห็นอะไร?

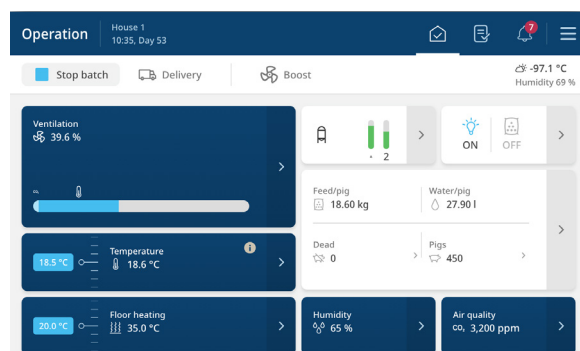
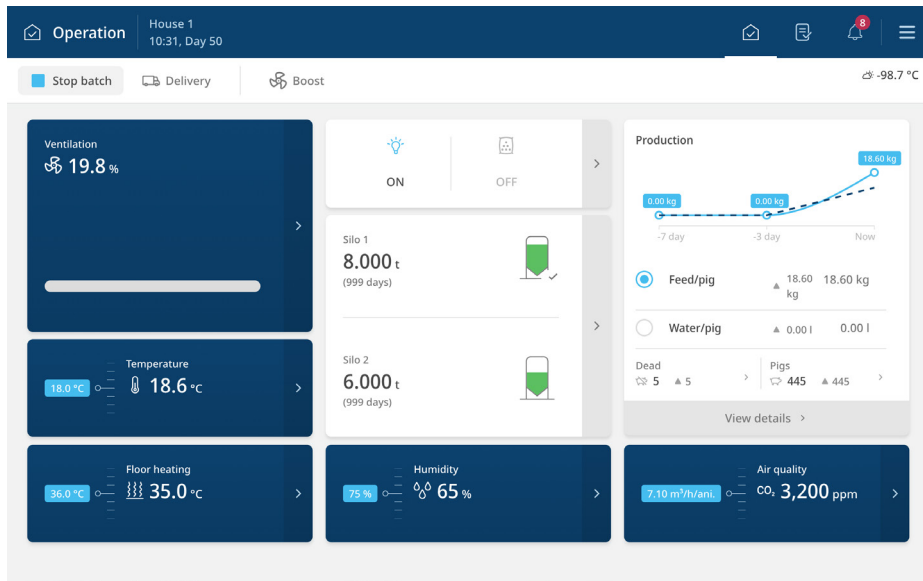
- อุณหภูมิ - วัดและตั้งค่า
- ความชื้น - วัด
- คุณภาพอากาศ
 - CO2 (หากติดตั้ง) - วัด
 - การระบายอากาศขั้นต่ำ - ตั้งค่า
- การทำความร้อนพื้น

แต่เพื่อ

- เปลี่ยนการตั้งค่า
- คุณสมบัติที่เกี่ยวข้อง
 - การระบายความชื้น > ความชื้น
 - ประสิทธิภาพ NH3 > คุณภาพอากาศ



การผลิต



ตรงนี้จะมองเห็นอะไร?

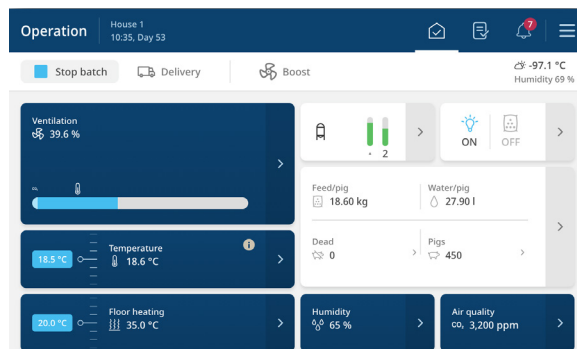
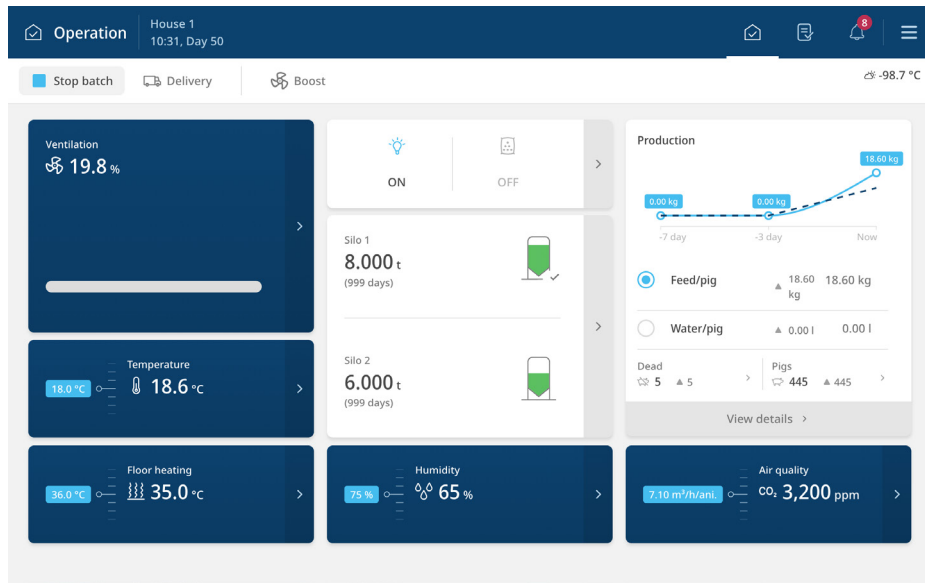
- น้ำหนักตรวจสอบ (หากติดตั้ง)
- ให้อาหาร/สุกร อยู่ได้นาน 24 ชั่วโมง (หากติดตั้ง)
- ให้น้ำ/สุกร อยู่ได้นาน 24 ชั่วโมง (หากติดตั้ง)
- สุกรที่ตายในวันนี้

แต่เพื่อ

- รายละเอียดหมายเลขการผลิตเพิ่มเติม
- เคล็ดลับ: แตะที่**การตาย**โดยตรงเพื่อป้อนข้อมูลการตาย



โซโล



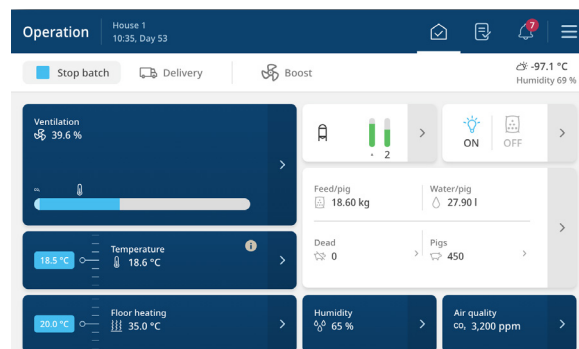
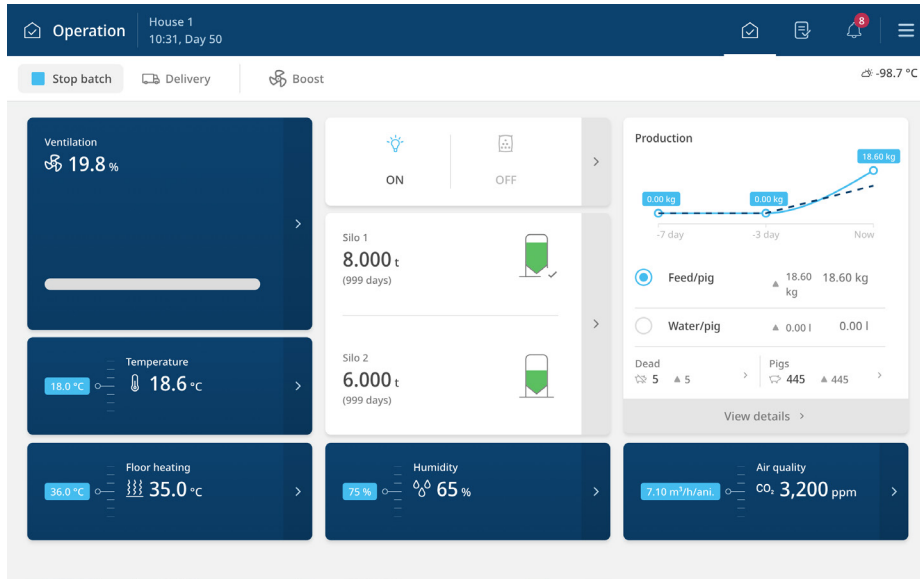
ตรงนี้จะมองเห็นอะไร?

- มุมมองกราฟิกของปริมาณสิ่งที่อยู่ในโซโล
- ปริมาณเป็นตัวเลขและเวลาที่จะย้ายออก

แตะเพื่อดู

- ดูบันทึกการจัดส่ง
- ปรับปริมาณหรือเพิ่มการจัดส่ง

โปรแกรม



ตรงนี้จะมองเห็นอะไร?

- สถานะของอุปกรณ์ที่ตั้งโปรแกรมไว้

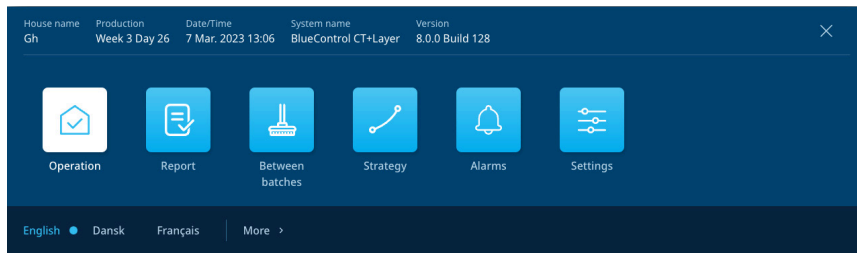
และเพื่อ

- เปลี่ยนการตั้งค่าโปรแกรม
- ปรับการตั้งค่าของอุปกรณ์ที่ตั้งโปรแกรมไว้

อื่น ๆ
พื้นที่



หน้าใหม่



ตะปุมเมนูเพื่อดูภาพรวมของทุกหน้า ได้แก่:

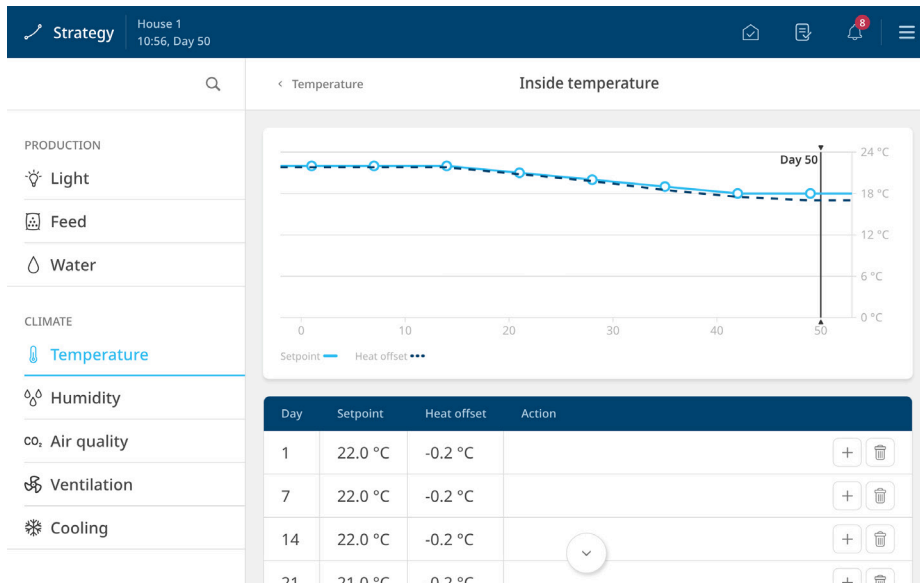
การดำเนินงาน สำหรับการปรับเปลี่ยนในแต่ละวันของคุณ

รายงาน รวบรวมข้อมูลที่คุณต้องรายงานกับผู้อื่น เช่น อุณหภูมิสูงสุดและต่ำสุด การใช้น้ำโดยรวม ฯลฯ

ระหว่างฝูง จัดการกิจวัตรประจำของคุณ เช่น การทำให้แห้งและพรมน้ำเมื่อเตรียมการเลี้ยงฝูงต่อไป

กลยุทธ์ เป็นการตั้งค่าที่กำหนดกลยุทธ์ในการผลิตของคุณ กราฟฝูงและโปรแกรมเวลาอยู่ที่นี้

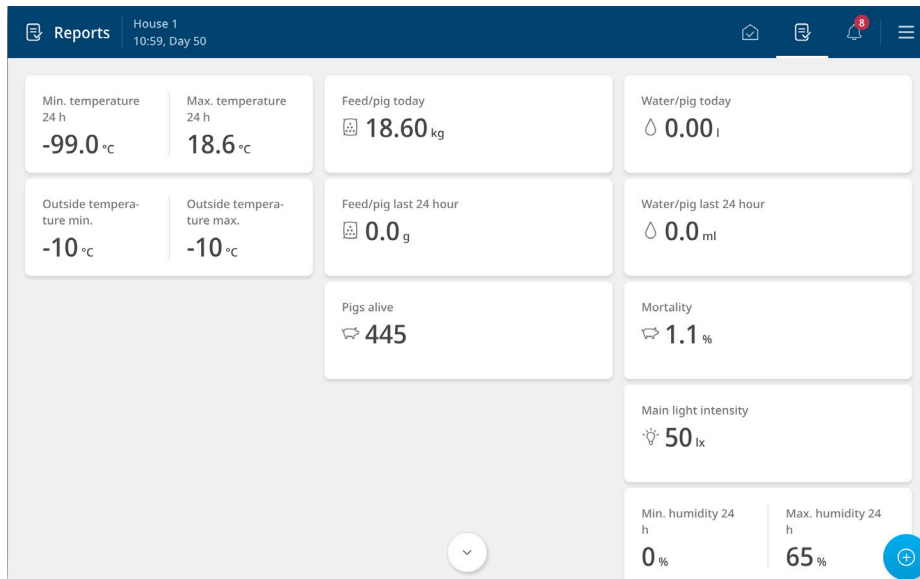
หน้ากลยุทธ์



หน้ากลยุทธ์เป็นสูตรสำหรับวิธีที่คุณต้องการให้การผลิตของคุณดำเนินจากชุดหนึ่งไปยังอีกชุดหนึ่ง นี่เป็นการตั้งค่าที่คุณต้องการให้ทำซ้ำแล้วซ้ำเล่าตลอดการผลิตของคุณ

เส้นโค้งฝูง ข้อมูลอ้างอิง โปรแกรมตั้งเวลา และการตั้งค่าที่ไม่ค่อยได้ใช้ ทั้งหมดอยู่ในส่วนนี้

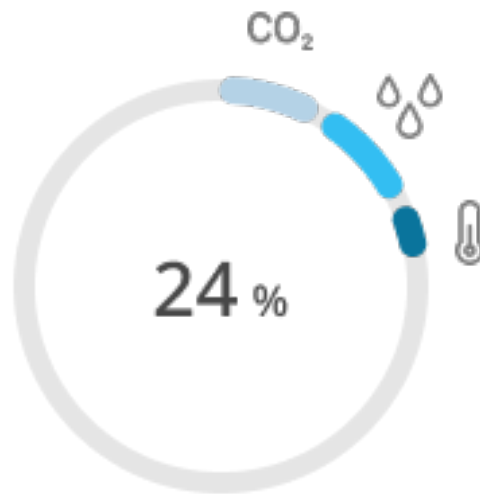
หน้ารายงาน



บางบริษัทใช้ FarmOnline เพื่อติดตามเมตริกการผลิต ส่วนบางบริษัทใช้กระดาษแผ่นเดียว บางรายติดตามการให้อาหารทั้งหมดในโรงเรือน บางรายติดตามปริมาณทั้งหมดต่อสัตว์แต่ละตัว รายงานของแต่ละบริษัทมักจะแตกต่างกันเพียงเล็กน้อย

หน้ารายงานเป็นส่วนที่คุณใช้ในการตั้งค่าตามที่คุณต้องการสำหรับเมตริกการผลิตในแต่ละวัน คุณไม่สามารถเพิ่มการตั้งค่าในหน้านี้ เฉพาะค่าที่อ่านได้เท่านั้น

การระบายอากาศ 0 – 100%

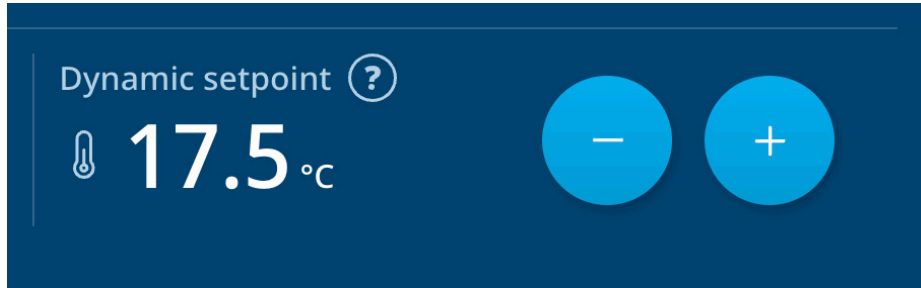


การระบายอากาศไม่เกิน 100%

ความสามารถในการระบายอากาศเต็มที่ของคุณคือ 100% หากคุณระบายอากาศที่ 50% หมายความว่าใช้งานครึ่งหนึ่งของความสามารถที่ติดตั้งไว้

สัญลักษณ์บนกราฟแสดงสาเหตุที่ตัวควบคุมระบายอากาศ เช่น ระดับความชื้นหรือ CO2

การตั้งค่าไดนามิก

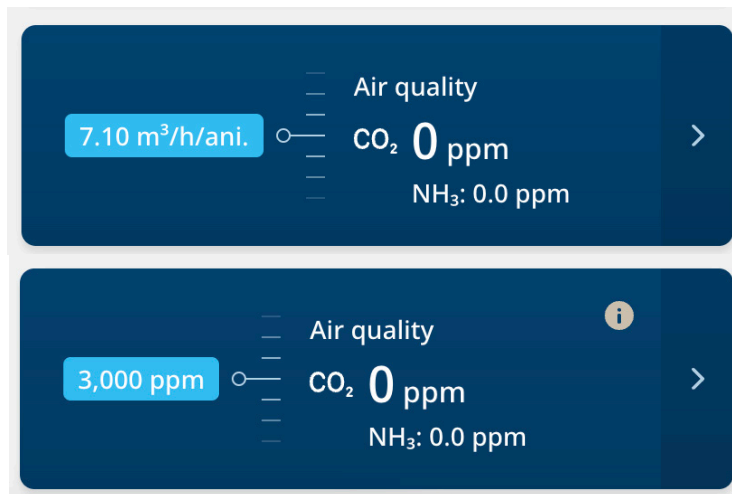


ลมเย็น การชดเชย และความสบาย ก่อนหน้านี้ การที่จะมีสภาพอากาศที่สมบูรณ์แบบได้นั้น คุณจะต้องรู้ว่าเมื่อใดควรปรับเปลี่ยนอะไรบ้าง การกำหนดค่าแบบไดนามิกใหม่จะดูแลการปรับค่าทางเทคนิคทั้งหมดแทนคุณ คุณเพียงพิจารณาว่าต้องการให้อุณหภูมิสูงขึ้นหรือต่ำลงเท่านั้น

การกำหนดค่าเป็นแบบไดนามิกเพื่อให้ตรงกับอุณหภูมิที่สมบูรณ์แบบในระดับการระบายอากาศปัจจุบันอยู่เสมอ เมื่อความจำเป็นในการระบายอากาศเปลี่ยนไป ค่าไดนามิกจะมีการชดเชย นั่นหมายความว่าค่าที่กำหนดอาจมีการเปลี่ยนแปลงหลังจากที่คุณทำการปรับไปแล้ว แต่ระบบจะเรียนรู้จากการปรับค่าของคุณเสมอ



การระบาย CO2



การระบายอากาศชั้นต่ำอยู่ตรงจุดใด

เนื่องจากการระบายอากาศชั้นต่ำนั้นเกี่ยวข้องกับการควบคุมคุณภาพอากาศ ในระดับการระบายอากาศที่ต่ำมาโดยตลอด เราจึงได้รวมเอาการระบาย CO₂ และการระบายอากาศชั้นต่ำไว้ในคุณภาพอากาศเพียงส่วนเดียว

ตอนนี้คุณสามารถเลือกที่จะควบคุมคุณภาพอากาศด้วยเซ็นเซอร์ CO₂ หรือ อัตราการระบายอากาศชั้นต่ำ